

ÚŘAD PRO CIVILNÍ LETECTVÍ

K letišti 1149/23

160 08 PRAHA 6

Sp. zn.: 11/730/0065/LKMH/08/18

Č. j.: 014364-17-701

V Praze dne 3. 1. 2018



VEŘEJNÁ VYHLÁŠKA
OPATŘENÍ OBECNÉ POVAHY

Úřad pro civilní letectví (dále také ÚCL nebo Úřad) jako věcně a místně příslušný správní orgán podle ustanovení § 89 odst. 2 písm. c) zákona č. 49/1997 Sb., o civilním letectví a o změně a doplnění zákona č. 455/1991 Sb., o živnostenském podnikání (živnostenský zákon), ve znění pozdějších předpisů, (dále jen „zákon o civilním letectví“), v souladu s ustanovením § 172 zákona č. 500/2004 Sb., správní řád, ve znění pozdějších předpisů, (dále jen „správní řád“), vydává podle § 37 odst. 1 zákona o civilním letectví **opatření obecné povahy**, kterým se zřizují:

Ochranná pásma letiště Mnichovo Hradiště

Článek I.

Ochranná pásma (dále jen „OP“) letiště Mnichovo Hradiště zasahují nad následující katastrální území:

| Katastrální území | kód kú. |
|------------------------------|---------|
| Boseň | 608271 |
| Branžež | 609501 |
| Březina u Mnichova Hradiště | 614017 |
| Dneboh | 626767 |
| Horní Bukovina | 642665 |
| Hoškovice | 697567 |
| Jivina | 661287 |
| Kláster Hradiště nad Jizerou | 665517 |
| Koryta u Mnichova Hradiště | 669679 |
| Lhotice u Bosně | 608297 |
| Loukov u Mnichova Hradiště | 687235 |
| Loukovec | 687278 |

| Katastrální území | kód kú. |
|------------------------------|---------|
| Mnichovo Hradiště | 697575 |
| Mohelnice nad Jizerou | 661309 |
| Mužský | 608301 |
| Olšina | 614041 |
| Podolí u Mnichova Hradiště | 724190 |
| Ptýrov | 736651 |
| Sezemice | 747645 |
| Sovenice u Mnichova Hradiště | 752606 |
| Svijany | 760749 |
| Sychrov nad Jizerou | 724203 |
| Veselá u Mnichova Hradiště | 780502 |
| Žďár u Mnichova Hradiště | 795046 |

Seznam použitých zkratk

| | |
|------------|--|
| ARP | vztažný bod letiště |
| IFR | pravidla pro let podle přístrojů |
| L14 | Letecký předpis L14 - letiště |
| LKMH | kódové značení letiště Mnichovo Hradiště |
| m n.m. Bpv | výškový systém baltský po vyrovnání, nadmořská výška |
| OP | ochranné pásmo |
| RWY | dráha |
| ÚCL | Úřad pro civilní letectví ČR |
| VFR | pravidla pro let za viditelnosti |
| VN | vysoké napětí |
| VVN | velmi vysoké napětí |
| WGS-84 | světový geodetický systém |

Základní údaje letiště Mnichovo Hradiště

| | |
|----------------------------------|--|
| Statut letiště: | Veřejné mezinárodní letiště |
| Provozovatel letiště: | Aero-taxi OKR, a.s. |
| Kódové označení letiště: | 2B |
| Provozní způsobilost pro lety: | nepřístrojová RWY |
| Povolený druh provozu: | VFR den |
| Poloha letiště: | letiště se nachází cca 3 km severovýchodně od středu města Mnichovo Hradiště |
| Průměrná výška provozních ploch: | 244 m n.m. Bpv |
| Vztažný bod letiště (ARP): | 50° 32' 24'' N 15° 00' 24'' E |

Parametry RWY:

| RWY | Směr | Stavební rozměry RWY (m) | Nadmořská výška prahu |
|-----|---------|--------------------------|-----------------------|
| 07 | 065°MAG | 2423 x 30 | 245 |
| 25 | 245°MAG | | 242 |
| 08 | 065°MAG | 1000 x 60 | 245 |
| 26 | 245°MAG | | 243 |

Ochranná pásma letiště

Pro letiště Mnichovo Hradiště - kódového čísla 2 s nepřístrojovou dráhou se podle předpisu L14, čl. 11.1 zřizují dále uvedená ochranná pásma letiště:

- OP se zákazem staveb:
 - OP provozních ploch letiště
 - OP zájmového území – **NEZŘIZUJE SE**
- OP s výškovým omezením:
 - OP vzletových a přiblížovacích prostorů
 - OP vnitřní vodorovné plochy
 - OP kuželové plochy
 - OP přechodové plochy
- OP proti nebezpečným a klamavým světlům
- OP s omezením staveb vzdušných vedení VN a VVN
- OP ornitologická

- vnitřní ornitologické OP

Ochranná pásma k letecké stavbě vyhlášena dle dříve platných předpisů, jež jsou dotčena tímto opatřením obecné povahy, se nabytím účinnosti toho opatření obecné povahy ruší. Ostatní ochranná pásma letecké stavby zůstávají v platnosti.

Popis jednotlivých ochranných pásem

1) OP se zákazem staveb

- OP provozních ploch

Má tvar obdélníku s podélnou osou totožnou s osou RWY s celkovou šířkou 150 m a délece přesahující oba konce RWY o 100 m.

Pro RWY 07/25 má OP provozních ploch rozměr **2623 x 150 m**, viz příloha č. 1.

Pro RWY 08/26 má OP provozních ploch rozměr **1200 x 150 m**, viz příloha č. 1.

- OP zájmového území – NEZŘIZUJE SE

V ochranném pásmu se zákazem staveb platí zákaz realizace trvalých neleteckých staveb (přípustná je pouze realizace staveb dočasných a to za předpokladu souhlasu provozovatele letiště a ÚCL).

V ochranném pásmu se zákazem staveb je zakázáno:

- *trvale nebo dočasně zřizovat jakékoliv pozemní stavby (budovy, zdi, ploty, komíny, stožáry apod.), vzdušná vedení VN nebo VVN, komunikace apod. s výjimkou staveb sloužících leteckému provozu*
- *vysazovat stromy, keře nebo jiné výškové porosty*
- *hloubit, zvyšovat nebo snižovat území tak, že by tím byla narušena plynulost povrchu*
- *trvale nebo dočasně umisťovat vozidla, hospodářské nebo stavební stroje nebo jiné předměty*
- *konat jakoukoliv činnost, která by mohla ohrozit letecký provoz nebo funkci leteckých zařízení*

2) OP s výškovým omezením staveb

- OP vzletového a přiblížovacího prostoru

OP vzletového a přiblížovacího prostoru má tvar rovnoramenného lichoběžníku s kratší základnou totožnou s kratší stranou ochranného pásma provozních ploch, s rameny rozevírajícími se 15 % na každou stranu od směru osy RWY do vzdálenosti 3 km měřené ve směru této osy.

Plochy OP vzletového a přiblížovacího prostoru stoupají vně od kratší základy ve sklonu 1:30 (3,33 %) až k vnějšímu okraji.

Výchozí výškou je výška nejvyššího bodu prodloužené osy RWY mezi koncem RWY a koncem pásu RWY.

Půdorysný průmět OP s vyznačenými výškami OP viz přílohy č. 2a a 2b

- OP vnitřní vodorovné plochy

Plocha je vymezena kruhovými oblouky o poloměrech 2 500 m se středy nad průsečíky osy RWY s kratšími stranami ochranných pásem provozních ploch letiště a jejich společnými tečnami a má výšku 45 m nad průměrnou nadmořskou výškou provozní plochy letiště, tzn. u letiště Mnichovo Hradiště leží toto OP na kótě 289 m n.m.

- OP kuželové plochy

Plocha stoupá od okraje ochranného pásma vnitřní vodorovné plochy ve sklonu 1:20 (5%) až do dosažení výšky 55 m nad vnitřní vodorovnou plochou, tedy na kótu 344 m n.m.

- OP přechodové plochy

Je plocha stoupající od okrajů ochranného pásma provozních ploch letiště a od okrajů ochranných pásem přiblížovacích prostorů až do výšky ochranného pásma vnitřní vodorovné plochy, příp. ochranného pásma kuželové plochy, ve sklonu 1:5 (20%).

V ochranných pásmech přiblížovacích prostorů a v ochranných pásmech přechodových ploch nesmí nové stavby (objekty) přesahovat definovaná ochranná pásma s výjimkou, že jsou stíněny (v zákrytu) za stávající stavbou (objektem) resp. terénem, který ochranná pásma již narušuje.

Ostatní ochranná pásma s výškovým omezením staveb, konkrétně ochranné pásmo vnitřní vodorovné plochy, kuželové plochy a vnější vodorovné plochy mohou být narušeny stavbami (objekty) i když nejsou stíněny (nejsou v zákrytu) za stávající stavbou (objektem) resp. terénem ochranná pásma již narušujícím, avšak pouze za

předpokladu, že ÚCL na základě letecko-provozního posouzení shledá, že překážka neohrozí bezpečnost letového provozu. Takováto překážka musí být označena překážkovým značením dle požadavků předpisu L14.

V ochranném pásmu s výškovým omezením není dovoleno zřizovat takové stavby nebo zařízení nebo vysazovat porosty a umísťovat předměty, které by přesahovaly výšku určenou překážkovými rovinami jednotlivých ochranných pásem.

3) OP proti nebezpečným a klamavým světlům

Ochranné pásmo je vymezeno obdélníkem s podélnou osou totožnou s osou RWY, o šířce 1 000 m a o délce přesahující 1 000 m za kratší strany ochranných pásem provozních ploch (u nepřístrojových RWY).

Pro RWY 07/25 má OP provozních ploch rozměr **4623 x 1000 m**, viz příloha č. 1.

Pro RWY 08/26 má OP provozních ploch rozměr **3200 x 1000 m**, viz příloha č. 1.

V ochranném pásmu proti nebezpečným a klamavým světlům platí zákaz umísťování nových světel, která dle letecko-provozního posouzení ÚCL mohou být nebezpečná nebo klamavá pro letecký provoz.

Každé světlo v tomto ochranném pásmu proti nebezpečným a klamavým světlům, které by mohlo dle letecko-provozního posouzení ÚCL ohrozit bezpečnost letadel, musí být odstraněno nebo upraveno tak, aby neznamenal nebezpečí leteckému provozu. Každé neletecké světlo v tomto ochranném pásmu proti nebezpečným a klamavým světlům, které by svou svítivostí, tvarem nebo barvou mohlo zabránit jasnému pochopení leteckých světel anebo uvést pilota v omyl, musí být odstíněno nebo jinak upraveno tak, aby tato možnost byla vyloučena.

4) OP s omezením staveb vzdušných vedení VN a VVN

Ochranné pásmo je vymezeno obdélníkem s podélnou osou totožnou s osou RWY, o šířce 2 000 m a o délce přesahující za kratší strany ochranného pásma provozní plochy 2 000 m.

Pro RWY 07/25 má OP provozních ploch rozměr **6623 x 2000 m**, viz příloha č. 1.

Pro RWY 08/26 má OP provozních ploch rozměr **5200 x 2000 m**, viz příloha č. 1.

Umístění nových vzdušných vedení VN a VVN, v těchto OP, podléhá souhlasu ÚCL.

5) OP ornitologická

Ochranná ornitologická pásma se stanovují pro letiště s cílem zamezit střetům letadel s ptáky.

• Vnitřní ornitologické OP:

Stanovuje se ve tvaru obdélníku s podélnou osou totožnou s osou RWY o šířce 1 000 m a o délce přesahující za kratší strany ochranných pásem provozních ploch o 1 000 m.

Pro RWY 07/25 má OP provozních ploch rozměr **4623 x 1000 m**, viz příloha č. 1.

Pro RWY 08/26 má OP provozních ploch rozměr **3200 x 1000 m**, viz příloha č. 1.

Ve vnitřním ornitologickém ochranném pásmu nesmí být zřizovány skládky, stohy, siláže, vodní plochy, hnojiště, krmelce a jiná zařízení zvyšující výskyt ptactva na letišti.

Pozn.: vnější ornitologické pásmo se pro nepřístrojové RWY (provoz VFR) nestanovuje.

Vyhodnocení OP

OP se zákazem staveb

Do ochranného pásma provozních ploch nezasahují žádné překážky krom budov a zařízení sloužící leteckému provozu.

OP s výškovým omezením staveb

Kromě jednotlivých překážek V1 až V3 zasahují do OP i plošné terénní překážky. Severně od letiště je to kopec Káčov (překážka V4), na jehož severním úpatí je obec Sychrov, která z větší části rovněž zasahuje do ochranného pásma. Jihovýchodně od letiště je to oblast Příhrazských skal s několika vrcholky (překážky V5 až V8), nejvyšším bodem této oblasti je kamenný pomník na vrchu Mužský (překážka V8).

| Číslo překážky | Zeměpisné souřadnice | | | | | | Výška [m] | | Výška nad OP [m] | druh OP* | Popis | Značení | |
|-------------------|----------------------|----|-------|-------------------|----|-------|-----------|----------|------------------------|-------------|-----------------------------|---------|-----|
| | severní šířka | | | východní délka | | | | | | | | | |
| | ° | ' | " | ° | ' | " | relat. | absolut. | | | | den | noc |
| V1 | 50 | 32 | 06,41 | 14 | 59 | 33,22 | 6,0 | 250,0 | 4,2 | pp | TWR | ano | ne |
| V2 | 50 | 32 | 07,43 | 14 | 59 | 35,06 | 7,0 | 252,0 | 3,5 | pp | WDI | ano | ne |
| V3 | 50 | 33 | 01,21 | 14 | 59 | 02,07 | 30,0 | 373,0 | 84,0 | vv | stožár vysílače | ano | ano |
| V4 | 50 | 33 | 02,74 | 14 | 59 | 07,85 | | 351,0 | 62,0 | vv | vrchol kopce Káčov | ne | ne |
| V5 | 50 | 31 | 17,67 | 15 | 01 | 10,09 | | 325,0 | 36,0 | vv | vrchol kopce | ne | ne |
| V6 | 50 | 31 | 33,57 | 14 | 01 | 56,70 | | 360,0 | 71,0 | vv | vrchol kopce Kavčina | ne | ne |
| V7 | 50 | 31 | 52,78 | 15 | 02 | 05,83 | | 406,0 | 117,0 | vv | vrchol kopce | ne | ne |
| V8 | 50 | 31 | 39,42 | 15 | 02 | 45,73 | 3,7 | 467,1 | 178,0 | vv | pomník na vrcholu Mužský | ne | ne |

*druhy OP: pp - přechodové plochy, vv - vnitřní vodorovné plochy, kp - kuželové plochy

OP proti nebezpečným a klamavým světům

V OP nebylo shledáno světlo negativně ovlivňující bezpečnost leteckého provozu.

OP s omezením staveb vzdušných vedení VN a VVN

OP se týká pouze omezení nových vzdušných vedení VN a VVN. Stávající vzdušná vedení VN a VVN narušující toto OP nejsou nijak zvlášť vyznačeny.

OP ornitologická

Uživatelé půdy v tomto pásmu budou provozovatelem letiště seznámeni s omezením vyplývajícím z OP. Provozovatel letiště se doporučuje pravidelně sledování přitažlivosti okolí letiště pro ptactvo a v případě potřeby jednání s vlastníky. Rovněž se provozovatel letiště doporučuje pravidelné projednávání způsobu využívání a obdělávání zemědělských ploch v okolí letiště s uživateli těchto pozemků ve smyslu snížení atraktivity území pro ptactvo.

Článek II. Odůvodnění

Úřad pro civilní letectví na základě odsouhlasené dokumentace, podané provozovatelem letiště Mnichovo Hradiště, jímž je Aero-taxi OKR, a.s., Tanvaldská 345, 463 11 Liberec, zahájil z moci úřední příslušné kroky ke zřízení ochranných pásem formou předepsanou v § 37 zákona o civilním letectví a postupem podle části šesté správního řádu.

Ochranná pásma zajišťují bezpečnost leteckého provozu a spolehlivou funkci leteckých staveb. V případě souběhu ochranných pásem podle účelu různých druhů leteckých staveb či leteckých pozemních zařízení se uplatní přísnější omezení.

Úřad přezkoumal Dokumentaci ochranných pásem letiště Mnichovo Hradiště, která byla nedílnou součástí podnětu k jejich zřízení postupem podle hlavy 11 leteckého předpisu L14 a shledal, že dokumentace je úplná a zcela v souladu s požadavky uvedenými v tomto předpisu. Konkrétní požadavky vyplývají z výroku tohoto opatření obecné povahy. Dokumentace ochranných pásem tvoří podklad pro umístění staveb a pro ochranu důležitých zájmů v území.

Zřízení ochranných pásem se vytvářejí omezující opatření v území, která nemají vliv na krajinný ráz dotčené lokality a nevyžadují další opatření v území.

Ve smyslu ustanovení § 40 zákona o civilním letectví lze v ochranných pásmech leteckých staveb zřizovat zařízení a provádět činnosti jen se souhlasem Úřadu. Úřad souhlas udělí, nebude-li zařízení nebo činnost bránit leteckému provozu ani ohrožovat jeho bezpečnost a nepůjde-li o objekt vyžadující ochranu před hlukem. V případě objektu vyžadujícího ochranu před hlukem, který nebrání leteckému provozu ani neohrožuje jeho bezpečnost, je souhlas Úřadu podmíněn souhlasným závazným stanoviskem místně příslušného dotčeného orgánu na úseku ochrany veřejného zdraví.

Podle ustanovení § 37 odst. 1 zákona o civilním letectví projedná Úřad návrh opatření obecné povahy ke zřízení ochranných pásem s místně příslušným orgánem územního plánování a podle ustanovení § 172 odst. 1 správního řádu s dotčenými orgány, kterými jsou obce, na jejichž území má být záměr uskutečněn, v souladu s

ustanovením § 136 odst. 2 správního řádu, ve spojení s ustanovením § 35 zákona č. 128/2000 Sb., o obcích (obecní zřízení), ve znění pozdějších předpisů.

Zřízení ochranných pásem leteckých staveb, mezi které patří i letiště Mnichovo Hradiště, vyplývá z požadavku ustanovení § 37 zákona o civilním letectví, minimální parametry jednotlivých druhů ochranných pásem vázané na stávající dráhový systém letiště, zejména pak na kódové číslo dráhy určené pro vzlety a přistání letadel a na její provozní statut jsou jednoznačně stanoveny v hlavě 11 leteckého předpisu L14. Od těchto parametrů se nelze odchýlit.

Závaznost leteckého předpisu L14 vyplývá ze skutečnosti, že Česká republika podepsala mezinárodní smlouvu „Úmluva o mezinárodním civilním letectví („Chicagská úmluva“)“ ze dne 7. prosince 1944 a tato smlouva se publikací ve Sbírce zákonů pod č. 147/1947 Sb. stala součástí právního řádu České republiky. K této mezinárodní úmluvě je připojeno 19 příloh, tzv. annexů, v řadě Annex 1 až Annex 19, v České republice publikovány jako předpisy L1 až L19. Tyto předpisy definují mezinárodní standardy civilního leteckého provozu a jsou pro státy, které k Úmluvě o mezinárodním civilním letectví přistoupily, závazné. Letecký předpis L14 - Letiště byl zveřejněn Ministerstvem dopravy ČR pod č.j. 641/2009-220-SP/4 (aktuální znění ze dne 10. listopadu 2016).

Závaznost leteckých předpisů, tedy i předpisu L14 - Letiště, je podpořena ustanoveními § 96 a § 102 zákona o civilním letectví. Jedná se o závazné letecké předpisy, které jsou v souladu s mezinárodními smlouvami, které jsou součástí právního řádu České republiky a jsou vydávány Mezinárodní organizací pro civilní letectví (ICAO), a to ve znění přijatém Českou republikou.

Zřízení ochranných pásem letišť obecně je jedním ze základních požadavků bezpečnosti civilního i vojenského leteckého provozu a bezpečnost leteckého provozu je zcela nepochybně veřejným zájmem.

Ze shora uvedených skutečností a důvodů vyplývá, že návrhu opatření obecné povahy ke zřízení ochranných pásem letiště Mnichovo Hradiště ve smyslu a podle požadavků § 37 odst. 1 zákona o civilním letectví a § 172 odst. 1 správního řádu je nezbytné vyhovět, jelikož parametry ochranného pásma nemohou být stanoveny odchýlně od požadavků leteckého předpisu L14, jimiž je Úřad právně vázán. Z uvedených důvodů považuje Úřad návrh opatření obecné povahy za projednaný tím, že byl rozeslán všem dotčeným obcím a místně příslušným orgánům územního plánování ke zveřejnění na úřední desce.

Vypořádáním písemných připomínek k návrhu opatření obecné povahy doručených Úřadu ve lhůtě 30 dnů ode dne jeho vyvěšení se zabývá článek III tohoto opatření obecné povahy.

Rozhodnutím o písemných námitkách k návrhu opatření obecné povahy doručených Úřadu ve lhůtě 30 dnů od jeho zveřejnění a jejich odůvodněním se zabývá článek IV tohoto opatření obecné povahy.

Článek III Vyhodnocení připomínek

Ve lhůtě 30 dnů ode dne zveřejnění návrhu opatření obecné povahy nebyly Úřadu doručeny žádné písemné připomínky.

Článek IV Rozhodnutí o námitkách a jejich odůvodnění

K návrhu opatření obecné povahy byly podány dvě námitky, které podali vlastníci nemovitostí, jejichž práva, povinnosti nebo zájmy související s výkonem vlastnického práva, mohou být opatřením obecné povahy přímo dotčeny:

1) Námitka dotčeného vlastníka k návrhu opatření obecné povahy

Věc: námitky k návrhu opatření obecné povahy, kterým se zřizují Ochranná pásma letiště Mnichovo Hradiště
Dotčená osoba: ZD Březina nad Jizerou, družstvo se sídlem Březina 41, 294 11 Loukov u Mnichova Hradiště, IČ: 00105309

zapsaná v obchodním rejstříku vedeném Městským soudem v Praze, oddíl DrXCvII vložka 1656
zastoupená Petrem Tvarohem, předsedou (dále jen „družstvo“)

Družstvo je vlastníkem pozemků zapsaných na listech vlastnictví:

č. 4, k.ú. Březina u Mnichova Hradiště, obec Březina

č. 19, k.ú. Podolí u Mnichova Hradiště, obec Mnichovo Hradiště

č. 65, k.ú. Hoškovice, obec Mnichovo Hradiště

č. 19, k.ú. Sychrov nad Jizerou, obec Mnichovo Hradiště
č. 313, k.ú. a obec Mnichovo Hradiště,

dále spoluvlastníkem pozemků zapsaných na listech vlastnictví:

č. 395, č. 385, k.ú. Březina u Mnichova Hradiště, obec Březina
č. 155, č. 234, č. 235, č. 331, č. 452, k.ú. Podolí u Mnichova Hradiště, obec Mnichovo Hradiště
č. 23, k.ú. Hoškovice, obec Mnichovo Hradiště
č. 173, k.ú. Sychrov nad Jizerou, obec Mnichovo Hradiště
č. 3063, k.ú. a obec Mnichovo Hradiště

a rovněž, na základě uzavřených pachtovních a nájemních smluv uživatelem pozemků nacházejících se v navrhovaných ochranných pásmech letiště Mnichovo Hradiště.

Pozemky se nachází v půdních blocích č. 2807/1, 2809, 2806, 2702, 2704, 3802, 3803, 3807/1, 3806/1, 3804, 4801, 3808/5, 5801/5, 4701/1, 5702/3, 5702/2, 5803/1, 5802/2, 6801/3, 6801/1, 6802/3, 6905/4, 6905/2, 6905/3, 6902/2, 6904/1, 5801/2, 5801/1.

(vše dále také jen „dotčené pozemky“)

Na dotčených pozemcích provozuje družstvo zemědělskou výrobu a tyto pozemky návrh opatření obecné povahy, kterým se zřizují Ochranná pásma letiště Mnichovo Hradiště (dále jen „OP“) zasahuje. Letiště Mnichovo Hradiště provozuje soukromá obchodní společnost Aero-taxi OKR, a.s. a navrhovaný rozsah OP letiště narušuje rovnováhu mezi zájmy této společnosti a oprávněnými zájmy družstva. Navrhovaným rozsahem OP bude družstvo bez náhrady omezeno ve své podnikatelské činnosti, zejména při obdělávání a využívání zemědělské půdy, když režim obdělávání a využívání zemědělské půdy bude u dotčených pozemků podřízen provozovateli letiště a ÚCL.

Navrhovaným rozsahem OP se zákazem staveb bude družstvo zejména omezeno:

- v umístění vozidel, hospodářských a zemědělských strojů nutných k obdělávání půdy, setí a sklizni;
- vysazování porostů;
- úpravě pozemků, kterou může být narušena plynulost povrchu (orba, navážka hnojiva apod.)
- ve zřizování drobných i dočasných zemědělských staveb nutných k jeho činnosti, ve zřizování přístupových komunikací k pozemkům apod.

Navrhovaným rozsahem OP proti nebezpečným a klamavým světlům bude družstvo zejména omezeno při výkonu sezónních prací prováděných v nočních hodinách (např. při sklizni apod.)

Navrhovaným rozsahem OP ornitologická bude družstvo omezeno ve zřizování skládek, stohů, siláží, hnojišť a jiných zařízení nutných k zemědělské výrobě, a to i dočasných.

Tato výše uvedená omezení zasahují do výkonu vlastnických a uživatelských práv družstva a výrazným způsobem omezují jeho podnikání, znehodnocují nemovitosti určené k jeho podnikání, to vše bez jakékoli kompenzace. Je jimi narušena rovnováha mezi soukromými podnikatelskými subjekty a rozsah uvedených omezení výrazně a nepřiměřeně znevýhodňuje podnikání družstva, naproti tomu provozovateli letiště vytváří podmínky pro rozvoj jeho podnikání.

Navrhovaným rozsahem OP bude družstvo výrazně omezeno ve svém právu svobodně podnikat, naproti tomu provozovateli letiště bude poskytnuta ochrana jeho komerčních soukromých zájmů.

Z výše uvedených důvodů družstvo nesouhlasí s navrhovaným rozsahem OP a požaduje, aby s ním ještě před účinností navrhovaného opatření obecné povahy, kterým se zřizují Ochranná pásma letiště Mnichovo Hradiště byly dohodnuty konkrétní podmínky způsobu využívání a obdělávání výše uvedených dotčených zemědělských ploch a kompenzace za omezení jejich využívání.

V Březině dne 20.2.2017

ZD Březina nad Jizerou, družstvo
zastoupené p. Petrem Tvarochem, předsedou družstva
Březina 41, 294 11 Loukov
tel.č.: 326789404, 605295740
e-mail: zdbrezina@zdbrezina.cz

Vypořádání námítky:

Námítka není důvodná. V tomto případě se u existující infrastruktury letecké stavby střetává veřejný zájem a zájem namítajících. Smyslem a účelem zřízení ochranných pásem je zejména zajištění bezpečného provozu letiště a minimalizaci rizik spojených s provozem letadel, zejména ve fázi největšího přiblížení k zemskému povrchu, tedy při přistání a při vzletu. Rozsah a nutnost ochranných pásem je dána přímo zákonnou úpravou, která vychází z mezinárodních smluv, k jejichž dodržování se Česká republika zavázala. Omezení s ochrannými pásmy spojené je na druhé straně vyváženo zájmem na ochraně cestujících a zajištění bezpečnosti obyvatelstva žijícího v nejbližším okolí letiště, přičemž tato ochrana logicky míří zejména na subjekty v okolí letiště, včetně namítajících. Nelze tedy dospět k závěru, že zájem namítajících na využití jejich vlastnictví podle jejich úvahy převažuje nad zájmem na ochraně a zajištění bezpečnosti obyvatel a nad zájmem na zajištění bezpečného provozu letiště. Spíše naopak - je právě zcela zřejmý veřejný zájem na ochraně cestujících, na zajištění bezpečného leteckého provozu a minimalizaci rizik spojených s provozem letadel tak, jak se k němu Česká republika zavázala mezinárodními smlouvami.

Vyhlášení ochranných ornitologických pásem je jeden z prvků ornitologické ochrany, který má v rámci územního plánování zejména bránit v okolí letiště zřizování staveb, jež by zvyšovaly atraktivitu území pro ptactvo a tím zvyšovaly riziko střetu letadel s ptáky ve fázi přiblížení k zemskému povrchu, tedy při přistání a při vzletu.

Zřízení ochranného pásma proti nebezpečným a klamavým světlům má za cíl minimalizovat riziko možného zmatení pilota při přistání, tedy odstranit taková světla, která by svou svítivostí, tvarem nebo barvou mohla zabránit jasnému pochopení leteckých světel. Výkonný, avšak lokální, ojedinělý světelný zdroj zemědělského stroje, orientovaný převážně směrem k zemi, nikoliv do oblohy, takové vlastnosti nesplňuje. Navíc jak dále namítající uvádí „bude družstvo zejména omezeno při výkonu sezónních prací prováděných v nočních hodinách“ musí Úřad uvést, že k této situaci nemůže z podstaty povoleného druhu provozu dojít. Letiště Mnichovo Hradiště má povolený druh provozu VRF den, což znamená lety pouze za viditelnosti ve dne, nikoliv v nočních hodinách.

O omezení vlastnického práva bez náhrady rozhodl Nejvyšší správní soud dne 21.7.2009, a to pod č.j. 1 Ao 1/2009 – 120. Toto opatření obecné povahy (OOP) splňuje veškeré požadavky stanovené na vydání OOP zákonem. Zejména s ohledem na rozsah ochranného pásma je tento názor obecně přijímán a je i takto judikován usnesením rozšířeného senátu NSS ze dne 21.7.2009, č.j. 1 Ao 1/2009 - 120, podle něhož „(z)a předpokladu dodržení zásady subsidiarity a minimalizace zásahu může územním plánem (jeho změnou) dojít k omezením vlastníka nebo jiného nositele věcných práv k pozemkům či stavbám v území regulovaném tímto plánem, nepřesáhnou-li spravedlivou míru; taková omezení nevyžadují souhlasu dotyčného vlastníka a tento je povinen strpět je bez náhrady. Shledá-li soud v přezkoumávaném územním plánu dodržení těchto zásad, není důvodem ke zrušení územního plánu ani to, že omezení vlastníka nebo jiného nositele věcných práv přesáhlo spravedlivou míru; případnou náhradu za ně nelze poskytnout v rámci procesu tvorby územního plánu (jeho změny).“ Uvedený právní názor má dle Úřadu obecnou platnost. Vzhledem k tomu, že i územní plán je vyhlášován Opatřením obecné povahy, platí dle názoru Úřadu výše uvedený právní názor i ve vztahu k projednávanému OOP, jímž se vyhláší Ochranná pásma letiště Mnichovo Hradiště.

2) Námítka Městského úřadu Mnichovo Hradiště, odboru výstavby a životního prostředí k návrhu opatření obecné povahy

Veřejná vyhláška – návrh opatření obecné povahy, kterým se zřizují „Ochranná pásma letiště Mnichovo Hradiště“ – stanovisko úřadu územního plánování

Městský úřad Mnichovo Hradiště jako dotčený orgán (úřad územního plánování) podle ustanovení § 37 odst. 1 zákona č. 49/1997 Sb., o civilním letectví a o změně a doplnění zákona č. 455/1991 Sb., o živnostenském podnikání (živnostenský zákon), ve znění pozdějších předpisů (dále jen „zákon o civilním letectví“), v souladu s ustanoveními § 172 odst. 1 a § 136 odst. 1 písm. a) zákona č. 500/2004 Sb., správní řád, ve znění pozdějších předpisů (dále jen „správní řád“), věcně a místně příslušný podle § 10 a § 11 odst. 1 písm. b) správního řádu, v souladu s ustanovením § 6 odst. 1 písm. f) zákona č. 183/2006 Sb., o územním plánování a stavebním řádu, ve znění pozdějších předpisů (dále jen „stavební zákon“), posoudil návrh opatření obecné povahy, kterým se zřizují „Ochranná pásma letiště Mnichovo Hradiště“ zveřejněný Úřadem pro civilní letectví dne 26.01.2017 formou veřejné vyhlášky (č.j.: 762-17-701, spis. Zn.: 11/730/0065/LKMH/05/17).

Městský úřad Mnichovo Hradiště jako příslušný úřad územního plánování s předloženým návrhem opatření obecné povahy, kterým se vyhláší „Ochranná pásma letiště Mnichovo Hradiště“ (dále jen „návrh OOP“) **souhlasí za předpokladu odstranění nesrovnalostí ve vymezení stávajících překážek v navrhovaných ochranných pásmech.**

Nesrovnalosti jsou spatřovány v nesouladu označení vymezených překážek v textové a grafické části návrhu OOP (např. kopec Káčov, kamenný pomník na vrchu Mužský) a v nepřesném vymezení plošné překážky v jižní části OP kuželové plochy v oblasti mezi místní částí Boseň a místní částí Zásadka obce Boseň a lokalitou Chlumeck, kde nadmořská výška terénu nedosahuje hodnot navrhovaného OP.

Odůvodnění

Městský úřad Mnichovo Hradiště jako příslušný dotčený orgán (úřad územního plánování) podle ustanovení § 37 odst. 1 zákona o civilním letectví, v souladu s ustanoveními § 172 odst. 1 a § 136 odst. 1 písm. a) správního řádu, věcně a místně příslušný podle § 10 a § 11 odst. 1 písm. b) správního řádu, v souladu s ustanovením § 6 odst. 1 písm. f) stavebního zákona posoudil předmětný návrh OOP, kterým se vyhláší „Ochranná pásma letiště Mnichovo Hradiště“ a dospěl k následujícím závěrům:

1. Ochranná pásma jsou navrhována v rozsahu odpovídajícím platnému leteckému předpisu L 14.
2. V projednávaném návrhu OOP se objevuje nesoulad označení vymezených překážek v textové a grafické části (např. kopec Káčov je značen jako V4 nebo V5, kamenný pomník na vrchu Mužský je značen V8 nebo V9).
3. V projednávaném návrhu OOP je dle údajů, které má zdejší úřad územního plánování k dispozici, nepřesně vymezena plošná překážka v jižní části OP kuželové plochy v oblasti mezi místní částí Boseň a místní částí Zásadka obce Boseň a lokalitou Chlumeck, kde nadmořská výška terénu nedosahuje hodnot navrhovaného OP.

Vzhledem k výše uvedenému vyslovil Městský úřad Mnichovo Hradiště jako příslušný úřad územního plánování s předloženým návrhem OOP, kterým se vyhláší „Ochranná pásma letiště Mnichovo Hradiště“ souhlas podmíněný odstraněním uvedených nesrovnalostí.

Ing. Radek Matějů
vedoucí odboru
oprávněná úřední osoba

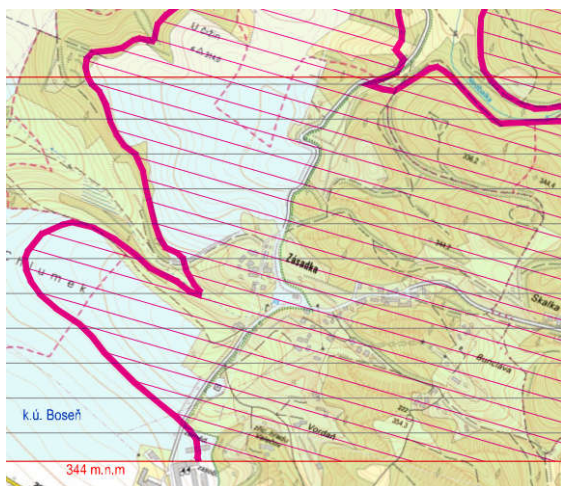
Vypořádání námitek:

Námítka je důvodná. Na základě námítky Městského úřadu Mnichovo Hradiště přezkoumal Úřad předloženou projektovou dokumentaci ke zřízení ochranných pásem letiště Mnichovo Hradiště a shledal, že dokumentace obsahuje několik nepřesností. Jednalo se o označení překážek v textové a grafické části, dále pak o chybně zakreslený průnik terénu s ochranným pásmem s výškovým omezením staveb. Dokumentace byla proto vrácena provozovateli letecké stavby k přepracování a opravě výše zmíněných chyb.

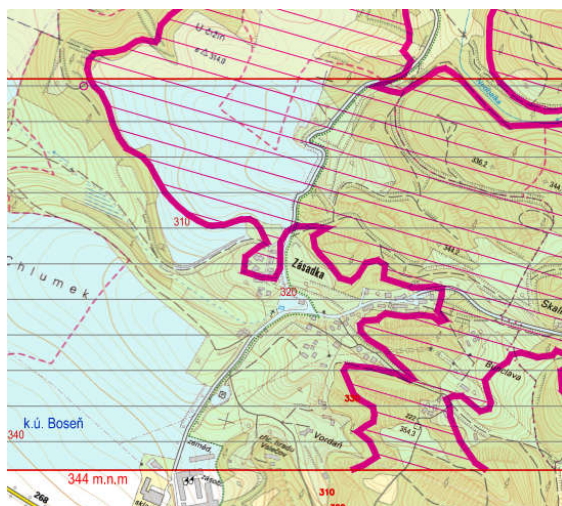
Chybné označení překážek bylo způsobeno rozdílným označením při zpracování dokumentace v textové a grafické části, kdy došlo k zpřeházení čísel při označení. Např. kopec Káčov byl v textové části označen pořadovým číslem V5 a v grafické části V4. Z toho důvodu byl původní text návrhu opatření obecné povahy, který zněl: „Kromě jednotlivých překážek V1 až V4 zasahují do OP i plošné terénní překážky. Severně od letiště je to kopec Káčov (překážka V5), na jehož severním úpatí je obec Sychrov, která z větší části rovněž zasahuje do ochranného pásma. Jihovýchodně od letiště je to oblast Příhrazských skal s několika vrcholky (překážky V6 až V8), nejvyšším bodem této oblasti je kamenný pomník na vrchu Mužský (překážka V9).“ nahrazen textem opatření obecné povahy: „Kromě jednotlivých překážek V1 až V3 zasahují do OP i plošné terénní překážky. Severně od letiště je to kopec Káčov (překážka V4), na jehož severním úpatí je obec Sychrov, která z větší části rovněž zasahuje do ochranného pásma. Jihovýchodně od letiště je to oblast Příhrazských skal s několika vrcholky (překážky V5 až V8), nejvyšším bodem této oblasti je kamenný pomník na vrchu Mužský (překážka V8).“

Chybné zakreslení průniku ochranného pásma s výškovým omezením staveb a okolního terénu bylo způsobeno náročnými terénními podmínkami, kdy se z mapových podkladů dal jen těžko vysledovat průběh vrstevnic a tím i přesně zakreslit průnik terénu a ochranného pásma. Na základě této části námítky byla přepracována Příloha č.2a – OP s výškovým omezením, kdy došlo ke zmenšení plochy zasažené ochranným pásmem v oblasti Zásadka, jižně od letiště Mnichovo Hradiště.

Chybné zakreslení průniku:



Zakreslení průniku po opravě:



Vzhledem k faktu, že se v prvním případě jednalo o textovou chybu, která neměla vliv na samotný obsah návrhu opatření obecné povahy (všechny překážky byly uvedeny, pouze s chybným označením) a v druhém případě se průnik ochranného pásma a terénu zmenšil, Úřad dospěl k závěru, že takováto úprava dokumentace pro zřízení ochranných pásem nezakládá důvod opětovného vydání návrhu opatření obecné povahy, neboť námitka bylo zcela vyhověno a proto Úřad rovnou přistupuje k vydání opatření obecné povahy.

Článek V. Poučení

Do opatření obecné povahy a jeho odůvodnění může ve smyslu § 173 odst. 1 správního řádu, každý nahlédnout u správního orgánu, který opatření obecné povahy vydal. Tímto orgánem je v tomto případě Úřad pro civilní letectví České republiky, letecký stavební úřad, kde je kompletní dokumentace k nahlédnutí v úřední dny pondělí a středa v době od 8⁰⁰ - 12⁰⁰ hod. a 13⁰⁰ - 16⁰⁰ hod., jindy po předchozí telefonické domluvě. Po dobu zveřejnění opatření obecné povahy veřejnou vyhláškou na úřední desce, a to i způsobem umožňujícím dálkový přístup, je úplné znění veřejné vyhlášky včetně textových a grafických příloh uveřejněno na webových stránkách Úřadu pro civilní letectví. Stejným způsobem je veřejná vyhláška zveřejněna i na úředních deskách dotčených obcí a místně příslušných úřadů územního plánování.

Ve smyslu § 173 odst. 2 správního řádu nelze proti opatření obecné povahy podat opravný prostředek.

Soulad opatření obecné povahy s právními předpisy lze dle § 174 odst. 2 správního řádu posoudit v přezkumném řízení.

Usnesení o zahájení přezkumného řízení lze vydat do 3 let od účinnosti opatření.

Účinky rozhodnutí v přezkumném řízení nastávají ode dne jeho právní moci.

Článek VI. Účinnost

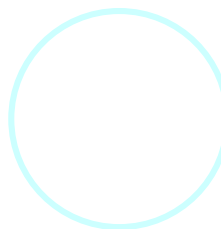
Toto opatření obecné povahy nabývá účinnost patnáctým dnem po dni vyvěšení veřejné vyhlášky (§ 173 odst. 1 správního řádu).

Doba platnosti ochranného pásma je spojena s existencí letecké stavby nebo realizovaného zařízení, jeho platnost nelze jinak omezit.

Přílohy:

1. Příloha 1 – Ostatní ochranná pásma
2. Příloha 2a – OP s výškovým omezením
3. Příloha 2b – OP s výškovým omezením

Kompletní dokumentace je k nahlédnutí na Úřadu pro civilní letectví, leteckém stavebním úřadu, a na webových stránkách výše uvedeného úřadu.



.....

Ing. Jiří Kříž
vedoucí referátu
Letecký stavební úřad

otisk úředního razítka

Vyvěšeno dne: 4. ledna 2018

Svěšeno dne:

Obdrží:

Provozovatel:

Aero-taxi OKR, a.s. (IDS fjjekzd)

Ostatní (veřejnou vyhláškou vyvěšením na úřední desce po dobu 15 dnů):

Orgány územního plánování a stavebního řádu:

- Středočeský kraj, odbor regionálního rozvoje, oddělení územního řízení (IDS keebyyf)
- Liberecký kraj, odbor regionálního rozvoje, oddělení územního řízení (IDS c5kbvkw)
- Stavební i Městský úřad Mnichovo Hradiště (IDS 8ztb4jw)
- Stavební i Obecní úřad Příšovice (IDS hm8bbw3)
- Stavební i Obecní úřad Kněžmost (IDS 299b5dh)
- Městský úřad Turnov (IDS vehbx9)

Zřizovatel:

Úřad pro civilní letectví (IDS v8gaaz5)

Dotčená města a obce:

- Boseň (IDS 2jrakc3)
- Branžež (IDS ps5b6zk)
- Březina (IDS s32auvn)
- Horní Bukovina (IDS kreb576)
- Chocnějovice (IDS bc2akdv)
- Jivina (IDS gpuajw6)
- Klášter Hradiště nad Jizerou (IDS 3mqanvs)
- Koryta (IDS f2iatdm)
- Loukov (IDS igka8f4)
- Loukovec (IDS nmxbgjr)
- Mnichovo Hradiště (IDS 8ztb4jw)
- Mohelnice nad Jizerou (IDS 9aab7sb)
- Ptýrov (IDS xt6atim)
- Sezemice (IDS 8bbajig)
- Svijany (IDS 256bj9m)
- Žďár (IDS snbbact)